

Office with a view

KuiperSteur architecten ontwierp voor RGA Nederland een perfect op het bedrijf toegesneden kantoor, waarin overal optimaal kan worden genoten van het weidse uitzicht.

RGA (Reinsurance Group of America) is een van de grootste herverzekeraars ter wereld, met kantoren in 26 landen. RGA Nederland had al een kantoor op de Zuidas, maar dat werd te klein. Bovendien wilde het bedrijf een ruimte met meer uitstraling om de vele bezo-

kers – formeel en informeel – adequaat te kunnen ontvangen. Die ruimte werd even verderop gevonden op de twintigste verdieping van het World Trade Center – een plek met een schitterend uitzicht waar bovendien van de faciliteiten van dit business center kan worden geprofiteerd.

Concept

De opdracht voor het interieur ging naar KuiperSteur architecten, dat de ruimte casco aantrof – met uitzondering van de plafonds, waaraan niets kon worden gewijzigd. “Het werkterrein van RGA is een harde wereld”, vertelt Jack

FOTO LINKS

De werkplekken worden akoestisch gescheiden door glazen scheidingswanden.

FOTO MIDDEN

De afdeling Benelux en Scandinavië, met achterin de directiekamer.

FOTO ONDER

Het lunchcafé.

Steur, “en daarom wilde de opdrachtgever een strak en zakelijk interieur. Maar het bedrijf heeft wel hart voor het personeel en veel mensen werken er hun hele leven. Daarom moest het interieur ook warmte en tactiliteit uitstralen.” Het laatste werd gematerialiseerd door middel van een grote ‘doos’ in het hart van de ruimte, waarmee tevens alle algemene en facilitaire ruimten zijn gedefinieerd. Aanvankelijk bestond het idee om de doos uit te voeren in eikenhout, maar toen interieurbouwer Frits de Jong bamboemonsters liet zien, werd al snel besloten dit materiaal te gebruiken. “Bamboe heeft een warme en fijne structuur en is minder grof dan eiken”, zegt Gerard Kuiper. “Bovendien wilden we met diepte en horizontale belijning werken, en ook daarvoor leende het bamboe zich beter.” Het bamboe werd vervolgens in samenwerking met Frits de Jong doorontwikkeld. In de mooi gedetailleerde doos bevin-

den zich onder meer de receptie met wachtruimte, het multifunctionele lunchcafé, de server- en installatieruimte, de boardroom en de garderobe. Uit de doos zijn hier en daar ‘happen’ gehaald en insneden gemaakt, bijvoorbeeld voor de ontvangstbalie – tevens de enige plek waar onder het bestaande plafond een extra plafond werd gemaakt. Naast de balie staat een witte kast die mooi contrasteert met het bamboe. Daar achter is een zijte voor bezoekers, gericht naar buiten – voor het uitzicht – en met de rug naar de receptioniste, zodat die niet door de wachtenden op de vingers wordt gekeken. In de doos is ook een tweetal ‘focusruimten’ waarin alleen een bank staat. “De medewerkers van RGA zijn voortdurend bezig met getallen en moeten zeer geconcentreerd werken”, aldus Steur, “en in de focusruimten kunnen ze af en toe hun gedachten kwijt, inspiratie opdoen en zich opladen.”

Opdrachtgever **RGA, Amsterdam**

Interieurontwerp **KuiperSteur architecten, Assendelft; Gerard Kuiper**

Jack Steur

Interieurbouw **Frits de Jong Interieurbouw, Wormerveer**

Verlichting **easyprolight, Oudkarspel (o.a. Modular, Luceplan)**

Losse meubelen **Bree's, Leolux, Sitland (via Veerman Wooncentrum**

Volendam)

Bureaus **Voortman, Purmerend**

Parket **Veerman Wooncentrum**

Tapijt **Donkersloot (via Veerman Wooncentrum)**

Akoestische wanden en schermen **In-Zee, Leiden**

Scheidingswanden **Plan Effect, Geldermalsen**

Deurgrepen **Intersteel**

Technisch manager **World Trade Center, Amsterdam**

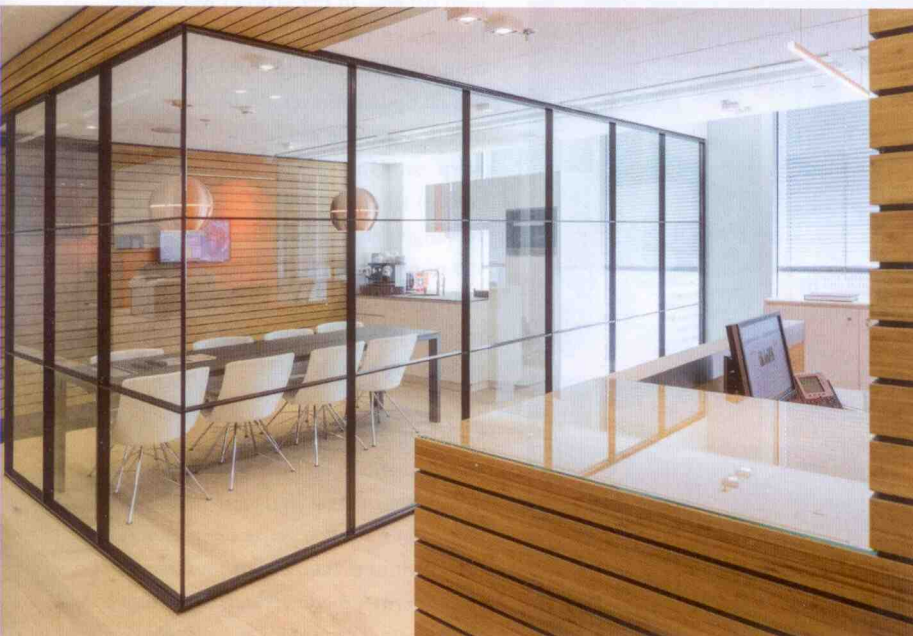
W-installatie **Feenstra en Van Goor, Wormer**

Installaties en brandveiligheid **Engie Services West, Zaandam**

E-installatie **Smit Elektrotechniek, Volendam**

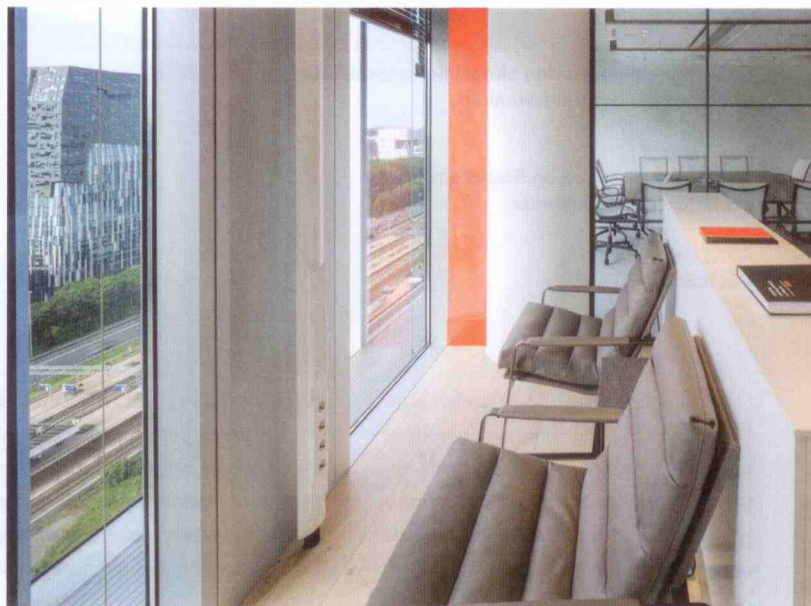
Domotica **Technohome, Nieuwkuijk**

Oppervlakte **300 m²**



Dynamisch

Tegenover de balie is het lunchcafé, dat tevens wordt gebruikt voor onder meer borrels en ontvangsten. In de huiselijk ingerichte ruimte staat een grote tafel onder koperkleurige lampen. Het op maat gemaakte keukenblok staat iets voor het raam en de bovenkasten lopen niet door. “Zo belemmeren ze het uitzicht niet”, stelt Kuiper. “En door de plaatsing van het blok kun je er bij een borrel ook achter staan, wat dynamiek aan de ruimte geeft.” Één wand van het lunchcafé is van bamboe, de andere worden gevormd door glazen scheidingswanden met zwarte kozijnen van Plan Effect. “Mooi gedetailleerd en goed qua akoestiek”, weet Steur.



Tegenover de doos in bamboe is een lange wand in rood – de kleur van het RGA-logo, dat hier overigens in metaal is uitgevoerd. Tegen de wand zijn witte maatwerkkasten gemaakt, waarin onder meer de printer en kopieermachines

staan. “De rood-witte wand is heftig”, vindt Kuiper, “maar omdat de rest van het interieur ingetogen is, wordt het dynamisch en visueel interessant.” Op de vloer van de ruimten in de doos ligt een vol eiken parket, dat tevens

FOTO LINKSBOVEN
De rode wand tegenover de doos van bamboe.

FOTO RECHTSBOVEN
De wachruimte naast de balie.

FOTO ONDER
De boardroom.



het onderscheid tussen verkeers- en werkzone markeert. Uitzondering vormt de boardroom, die een grijze vloerbedekking heeft. In de boardroom staat een grote speciaal ontworpen tafel met een blad in notenhout, en ook is er een wand in noten waaraan beeldschermen hangen. In het plafond werd door Feenstra en Van Goor extra airconditioning geplaatst, een nadrukkelijke wens van de opdrachtgever; dit bedrijf paste ook de ventilatie aan het interieurontwerp aan. Om één vlak en één geheel te creëren zijn de bestaande plafondplaten vervangen en de plafondrasters voorzien van notenhouten balken. Alles in de boardroom wordt via domotica bestuurd, zoals de jaloezieën, conference calls, verlichting en ventilatie.

Concentratie

Vanaf de entree lijkt het alsof er overal in het kantoor parket ligt, maar in de werkzones ligt hetzelfde grijze tapijt als in de boardroom. RGA heeft momenteel circa veertien medewerkers, het kantoor is voorbereid op groei. De werkplekken

